

***RAPORT O SYTUACJI EKONOMICZNO-
FINANSOWEJ ZA ROK 2020 I PROGNOZA
NA LATA 2021-2023***

***WOJEWÓDZKIEGO OŚRODKA MEDYCyny
PRACY CENTRUM PROFILAKTYCZNO -
LECZNICZEGO W LUBLINIE***

1. OGÓLNA CHARAKTERYSTYKA ZAKŁADU.

Wojewódzki Ośrodek Medycyny Pracy Centrum Profilaktyczno-Lecznicze w Lublinie, jest podmiotem leczniczym, niebędącym przedsiębiorcą działającym w formie Samodzielnego Publicznego Zakładu Opieki Zdrowotnej. Jest jednostką organizacyjną Samorządu Województwa Lubelskiego, posiadającą osobowość prawną.

WOMP CP-L w Lublinie prowadzi bardzo szeroką działalność w zakresie ochrony zdrowia, tj. w szczególności w zakresie medycyny pracy, podstawowej opieki zdrowotnej, medycyny sportowej, rehabilitacji leczniczej, medycyny podróży, diagnostyki laboratoryjnej i obrazowej, orzecznictwa w zakresie chorób zawodowych i zdolności do wykonywania pracy lub zawodu. Jednostka posiada akredytację Ministra Zdrowia do prowadzenia specjalizacji w zakresie medycyny pracy, medycyny rodzinnej, medycyny sportowej dla lekarzy, uprawnienia kształcenia podyplomowego dla pielęgniarek w dziedzinie ochrony zdrowia pracujących oraz uprawnienia do prowadzenia specjalizacji dla fizjoterapeutów. W szerokim zakresie WOMP CP-L realizuje programy zdrowotne finansowane przez Samorząd Województwa Lubelskiego, NFZ, Gminę Lublin i Ministerstwo Zdrowia. Specyfika działalności WOMP CPL w Lublinie sprawia, że jako jedyna publiczna jednostka ambulatoryjna w województwie prowadzi działalność w tak szerokim zakresie i świadczy usługi dla wszystkich grup wiekowych oraz działalność edukacyjną.

2. PODSTAWOWE INFORMACJE.

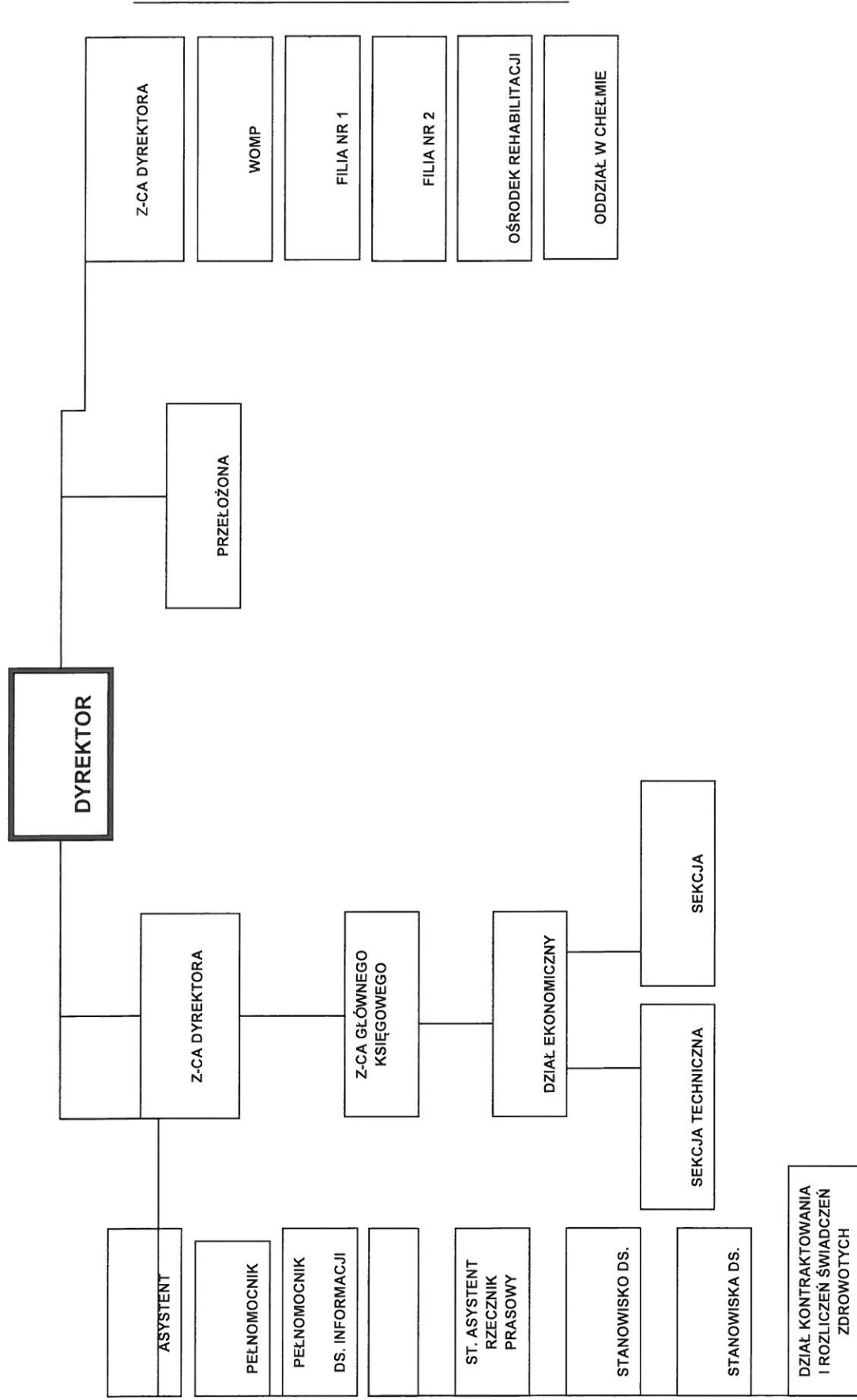
Wojewódzki Ośrodek Medycyny Pracy Centrum Profilaktyczno-Lecznicze w Lublinie, prowadzi działalność na terenie województwa lubelskiego w trzech lokalizacjach wg. stanu na dzień 1.01.2021 (31 grudnia 2020 roku zakończono działalność w dwóch Oddziałach terenowych w Białej Podlaskiej i Zamościu) :

WOMP CPL w Lublinie 20-701 Lublin, ul. Nałęczowska 27 – siedziba jednostki i Filia nr 1

Filia nr 2 w Lublinie przy ul. Nowy Świat 38,

Oddział terenowy w Chełmie przy ul. Mickiewicza 37,

SCHEMAT ORGANIZACYJNY WOMP CP-L W LUBLINIE



Na koniec roku 2020 odnotowano zmniejszenie zatrudnienia w związku z przechodzeniem pracowników na emerytury i zakończeniem działalności w dwóch oddziałach terenowych. Z z dniem 31.12.2020 r. zakończono działalność w dwóch oddziałach terenowych w Białej Podlaskiej i Zamościu, ze względu na trudności lokalowe i brak personelu medycznego, a także ograniczenia w realizacji badań profilaktycznych. Część realizowanych zadań i pracowników przejęły szpitale WSS w Białej Podlaskiej i SPSzW w Zamościu.

Według stanu na dzień 31.12.2020 r. w przeliczeniu na etaty zatrudnienie na umowy o pracę wyniosło 180,67 etatu (193 osoby zmniejszenie w stosunku do roku ubiegłego o 15 osób), na umowy cywilno-prawne 93 osoby (zmniejszenie o 6 osób).

Szczegółowa struktura zatrudnienia:

Zatrudnienie wg grup zawodowych	ROK 2020		
	umowa o pracę		umowy cywilno-prawne
	osoby	etaty	osoby
Łącznie personel medyczny, (łącznie z rezydentami) w tym:	154	146,10	88
lekarze medycyny	44	40,55	68
lekarze stomatolodzy	1	0,60	-
pielęgniarki	39	35,85	7
położne	2	2,00	1
pozostały personel medyczny	68	67,10	12
Łącznie personel niemedyczny, w tym:	39	34,57	5
gospodarczy i obsługi	15	12,97	5
administracja	24	21,60	
Razem	193	180,67	93

W ostatnich latach występowały braki kadrowe głównie w grupie lekarzy specjalistów takich jak; pediatrzy, rodzinni, medycyny pracy, rehabilitacji, obecnie odnotowujemy duże braki kadrowe w grupie zawodowej pielęgniarek.

3. Analiza sytuacji ekonomiczno-finansowej za rok 2020 na podstawie wskaźników ekonomicznych.

Za rok obrotowy 2020 WOMP CPL w Lublinie wykazuje dodatni wynik finansowy tj. zysk netto w kwocie 14 223,40 zł.

Znaczne trudności przy realizacji planu związane były z wprowadzonym stanem epidemicznym na terytorium kraju co znacznie ograniczyło zakres i ilość realizowanych świadczeń medycznych, głównie badań profilaktycznych z medycyny pracy i stomatologii. Wydłużony został czas realizacji usług i wzrosły koszty materiałów w związku z wprowadzonymi procedurami bezpieczeństwa pracowników i pacjentów oraz reżimem sanitarnym.

W bieżącym roku nie udało się w całości zrealizować programów profilaktycznych finansowanych przez Województwo Lubelskie (program profilaktyki raka skóry i program w zakresie zapobiegania chorobom kręgosłupa). Zarówno w zakresie programów jak i ambulatoryjnej opieki specjalistycznej znacznie zmniejszyła się zgłaszalność pacjentów. Wszystkie wyżej wymienione czynniki znacznie ograniczyły nasze przychody, a szczególnie dotkliwy był brak wsparcia finansowego ze strony państwa dla ambulatoryjnych jednostek ochrony zdrowia nie będących przedsiębiorcą. Wstrzymanie realizacji części działalności (stomatologia szkolna, rehabilitacja, badania okresowe z medycyny pracy) bez pomocy w zakresie finansowania kosztów pracy spowodowało znaczną stratę na tej działalności. NFZ wprowadził zaliczkowe formy płatności z rozliczeniem faktycznej realizacji świadczeń z końcem roku. Umożliwiono kontynuowanie realizacji planu finansowego za rok 2020 w pierwszej połowie roku 2021, co przy obecnych procedurach bezpieczeństwa nie jest najlepszą formą pomocy. Dalszy wzrost obciążeń w systemie ochrony zdrowia bez zwiększenia w istotnym stopniu nakładów spowoduje obniżenie standardów, dalszy odpływ personelu fachowego.

Założenia w planie dotyczące przychodów ze sprzedaży usług medycznych zostały zrealizowane w 95,8%. Ogółem zmniejszenie z realizacji usług medycznych w stosunku do roku poprzedniego wyniosło 1 374 tys. zł. (6,5 %). Największy spadek przychodów w stosunku do roku 2019 nastąpił w badaniach profilaktycznych dla pracodawców i świadczeniach dla osób fizycznych (1 758 tys. zł.).

Planowane koszty z działalności operacyjnej zostały zrealizowane na poziomie 97,6% nastąpiło zmniejszenie w stosunku do roku 2019 o 284 tys. zł.

W zakresie należności nastąpiło znaczne zmniejszenie o 993 tys. zł w stosunku do planu, wynika to m.in. ze zmniejszonej zgłaszalności pacjentów w związku z wprowadzonymi z końcem roku obostrzeniami epidemicznymi. Zmniejszeniu uległy zobowiązania o 209 tys. zł. Środki finansowe wzrosły w stosunku do roku 2019 o 339 tys. zł.

WOMP CP-L posiada dobrą sytuację finansową zapewniającą bezpieczeństwo finansowe i ciągłość działalności.

Potwierdzają to poniższe wskaźniki za rok 2020:

1. Wskaźniki zyskowności

1.1 Wskaźnik zyskowności netto (%): 0,07% - ocena 3

1.2 Wskaźnik zyskowności działalności operacyjnej (%): -0,17% - ocena 0

1.3 Wskaźnik zyskowności aktywów (%): 0,10% - ocena 3

Razem ocena wskaźników zyskowności: 6

2. Wskaźniki płynności

2.1 Wskaźnik bieżącej płynności: 4,99 - ocena 10

2.2 Wskaźnik szybkiej płynności: 4,78 - ocena 10

Razem ocena wskaźników płynności: 20

3. Wskaźniki efektywności

3.1 Wskaźnik rotacji należności (w dniach): 17,59 - ocena 3

3.2 Wskaźnik rotacji zobowiązań (w dniach): 6,63 - ocena 7

Razem ocena wskaźników efektywności: 10

4. Wskaźniki zadłużenia

4.1 Wskaźnik zadłużenia aktywów (%): 22,70 % - ocena 10

4.2 Wskaźnik wypłacalności : 0,36 - ocena 10

Razem ocena wskaźników zadłużenia: 20

Łączna wartość punktów 56

Wystąpiły również zmiany w sytuacji majątkowej;

Planowane nakłady inwestycyjne na 440 tys. zł. zrealizowano w kwocie 270 tys. zł.

WOMP CPL w Lublinie w 2020 roku zakończył rozliczenie projektu realizowanego przy współfinansowaniu z Funduszy Unijnych „*Wdrożenie nowych e-usług oraz rozwiązań informatycznych przez WOMP CPL w Lublinie*” Łączne nakłady wyniosły 1 494 551,46 zł., w tym z UE 1 262 676,23 zł. (środki własne 231 875,23 zł., dofinansowanie w roku 2020 4 962,60 zł.).

W ramach środków własnych zakupiono sprzęt i aparaturę medyczną na kwotę 126 tys. zł. Rozbudowano system klimatyzacji, zainstalowano system alarmowy, przeprowadzono remont dachu i drobne bieżące naprawy na kwotę 86 tys. zł. W związku z wprowadzonym elektronicznym obiegiem dokumentów medycznych zakupiono sprzęt komputerowy i dostosowano wyposażenie gabinetów lekarskich, oraz pozostałe niezbędne wyposażenie administracyjno-biurowe (łącznie 53 tys. zł.).

Obecnie sytuacja finansowa jednostki jest stabilna, w strukturze zobowiązań jednostki występują wyłącznie zadłużenia o charakterze zobowiązań bieżących. Majątek jednostki ma główne finansowanie w postaci funduszy własnych. Prowadzona przez lata racjonalna gospodarka finansowa pozwala kontynuować działalność, jednak trwająca pandemia i związane z tym ograniczenia w funkcjonowaniu w dłuższej perspektywie bez zmian w systemie finansowania ochrony zdrowia, mogą być przyczyną wielu problemów zwłaszcza w zakresie prowadzenia polityki kadrowej.

Podstawowa działalność statutowa wykazuje w roku 2020 (podobnie jak w latach poprzednich) wynik ujemny, który rekompensują wyniki dodatnie (zysk) na pozostałej działalności operacyjnej oraz działalności finansowej.

W roku 2020 zmniejsza się wartość przychodów ze sprzedaży o 7 % znacząco maleją przychody od :

Pracodawców zmniejszenie o 28 %,

Pozostałe usługi medyczne zmniejszenie o 32 %,

Pozostałe przychody zmniejszenie o 57%

Zmniejszenie kosztów w stosunku do roku ubiegłego wynosi 1 %.

4. Prognoza sytuacji ekonomiczno-finansowej na kolejne trzy lata obrotowe wraz z opisem założeń.

4.1. Przyjęte założenia na lata 2021-2023:

Podstawą rozwoju WOMP CP-L jest stała praca nad poprawą jakości i dostępności do świadczeń zdrowotnych, jako warunków zwiększenia skali działalności, wzrostu przychodów i poprawy wyników. W 2019 roku rozpoczęliśmy działania zmierzające do wygaszenia działalności w naszych dwóch oddziałach terenowych w Białej Podlaskiej i Zamościu, które zgodnie z planem zakończono z dniem 31.12.2020 roku. W strukturze przychodów tych Oddziałów terenowych około 40% stanowiły przychody z tytułu realizacji zadań samorządu Województwa Lubelskiego (które będzie realizował WOMP CPL w Lublinie), pozostałe z realizacji badań profilaktycznych dla zakładów pracy, które będzie realizować jednostka przejmująca. Powyższe zmiany jak również utrzymujące się ograniczenia w zakresie realizacji okresowych badań profilaktycznych (w związku z pandemią) wpłyną na zmniejszenie przychodów w roku 2021 i latach kolejnych.

Kolejnym elementem w planach jest rozbudowa nieruchomości w Lublinie przy ulicy Nałęczowskiej, warunkująca dalszą poprawę funkcjonowania i sprostania rosnącym potrzebom zdrowotnym w zakresie leczenia ambulatoryjnego, ze szczególnym uwzględnieniem potrzeb pocovidowych, starzejącego się społeczeństwa i podniesienia poziomu bezpieczeństwa sanitarno-epidemiologicznego. W 2019 jednostka otrzymała pozwolenie na budowę, której realizację zaplanowano na lata 2021-2023, przy uzyskaniu finansowania ze środków unijnych. Projekt zakłada modernizację istniejącej infrastruktury budynku głównego i łącznika oraz dobudowę pięciokondygnacyjnego budynku poradni z dwukondygnacyjnym budynkiem z zapleczem technicznym i poradnią dla dzieci. Zaplanowano również dobudowę dwukondygnacyjnego budynku z centralną rejestracją oraz dwukondygnacyjnego budynku rehabilitacji z kompleksem zabiegów wodnych i basenem.

Ze względu na brak finansowania całości inwestycji realizacja planowana jest w części. Od strony północno-wschodniej dobudowana zostanie pięciokondygnacyjna konstrukcja szkieletowo-żelbetowa (z jedną kondygnacją podziemną) i zapleczem technicznym, dobudowanym do istniejącego budynku łącznika. Planowane finansowanie z projektu strategicznego w ramach RPO

Województwa Lubelskiego na lata 2014-2020. Kolejnej części rozbudowy planowana jest jako realizacja dużego projektu infrastrukturalnego w ramach PBU 2021-2027 we współpracy z Ukrainą. Powstanie budynek dwukondygnacyjny od strony południowo-wschodniej, zostanie przeprowadzony remont parteru wraz z modernizacją instalacji. W początkowym i końcowym etapie rozbudowy będą prowadzone prace mające na celu uporządkowanie terenu wokół budynków, dostosowanie do bezkolizyjnego ruchu okrężnego z utwardzeniem terenu i modernizacją ogrodzenia oraz zabezpieczeniem miejsc parkingowych. Całość rozbudowy będzie wyposażona w niezbędny sprzęt i aparaturę medyczną w ramach finansowania projektów.

Istotna poprawa sytuacji finansowej powinna nastąpić w roku 2024 po zakończeniu realizacji inwestycji rozbudowy. Obecnie najważniejsze jest utrzymanie stabilnej sytuacji bez utraty płynności finansowej. Najtrudniej jest określić skutki jakie wywołał COVID-19. W prognozie na lata 2021 i 2022-2023 uwzględniono niższe przychody w stosunku do poprzednich planów i odpowiednio graniczono koszty. Obecna sytuacja związana z wprowadzonym stanem epidemicznym na terytorium kraju nie pozwala na znaczne zwiększenie wykonywanych świadczeń, ze względu na procedury bezpieczeństwa, które zwiększają koszt i czas realizacji usługi oraz wprowadzone ograniczenia w zakresie realizacji badań profilaktycznych. Dlatego niezbędne jest podejmowanie nowych działań które wpłyną na poprawę sytuacji epidemicznej i ekonomicznej, jako jednostka ambulatoryjna, realizujemy usługi w zakresie szczepień przeciw COVID-19, przeprowadzania testów, badania przeciwciał a także rozszerzamy zakres rehabilitacji o program rehabilitacji dla osób po przebytej chorobie COVID-19.

W latach 2021-2023 w prognozach wykazywany jest ujemny wynik finansowy:

w 2021 strata 308 800,92 zł.

w 2022 strata 314 411,62 zł.

w 2023 strata 279 494,07 zł.

Założenia do szacunku przychodów od NFZ przyjęto na podstawie bieżącej realizacji usług. Pozostałe przychody spoza NFZ oszacowano w oparciu o doświadczenia z lat poprzednich z uwzględnieniem bieżącej sytuacji epidemicznej, możliwości rozszerzenia działalności a także zwiększenia realizacji usług w niektórych zakresach. Istotna w zaistniałej

sytuacji jest racjonalizacja kosztów, wszystkie zakupy, inwestycje będą realizowane w niezbędnym zakresie, po bieżącej analizie potrzeb zakupu i z uwzględnieniem możliwości finansowych. Wprowadzane ogólnie regulacje w zakresie wynagrodzeń ograniczają nasz wpływ na ich wzrost, koszty pracy w strukturze zbliżają się do poziomu 80%, co znacznie ogranicza możliwości rozwoju jednostki. Największym obciążeniem kosztowym w 2022 roku będą regulacje wprowadzone ustawą z dnia 8 czerwca 2017 roku, o sposobie ustalenia najniższego wynagrodzenia zasadniczego niektórych pracowników zatrudnionych w podmiotach leczniczych (Dz.U. 2020 poz.830), jak również roczny wzrost najniższego wynagrodzenia a od 2021 doszły PPK (regulacje wprowadzane bez zabezpieczenia środków).

Innym aspektem są rosnące płace w gospodarce krajowej, które obniżają zainteresowanie pracą w sektorze publicznym, również w sektorze usług medycznych przy obecnych brakach kadrowych wykwalifikowanej kadry medycznej. Tylko radykalne zmiany systemowe w ochrony zdrowia i zwiększenie finansowania pozwoli na poprawę sytuacji.

Rok 2021 w stosunku do roku 2020 wykazuje istotne różnice w zakresie kosztów rodzajowych dotyczy to kosztów wynagrodzeń i kosztów usług obcych, ze względu na zmianę w ewidencji kosztów zatrudnienia kontraktowego a także zmniejszenie zatrudnienia w związku z zakończeniem działalności w dwóch Oddziałach.

Prognozowane straty finansowe mają charakter przejściowy i są związane z niedofinansowaniem ambulatoryjnej publicznej ochrony zdrowia, obecna sytuacja zmusza do podjęcia szybkich działań w kierunku poprawy jej funkcjonowania. Analizy finansowe opracowane na podstawie przyjętych założeń przychodowych i kosztowych przedstawiono w dalszej części. W założeniach nie ujęto planowanych centralnie zmian w finansowaniu ochrony zdrowia, które mogą znacznie poprawić planowane wyniki.

4.1.1 Założenia dotyczące przychodów.

- Ogółem przychody ze sprzedaży produktów w 2021 roku planujemy na poziomie roku 2020, i w kolejnych latach wzrost w 2021 + 7 % i w 2022 + 7 %.
- Pozostałe przychody operacyjne w 2021 zmniejszenie o 7 % a w latach kolejnych + 8% w roku 2022 i + 8 % w roku 2023.
- Przychody finansowe zaplanowano na minimalnym poziomie.

4.1.2 Założenia do zmian i racjonalizacji kosztów.

- W kosztach działalności operacyjnej (zespół 4) zaplanowano na poziomie – 3,0 % w 2021 r. w latach 2021-2022 odpowiednio o + 7,0% i + 6,8 %.
- Z uwagi na konieczność ograniczenia przyrostu kosztów założono zmniejszenie stanu zatrudnienia, braki kadrowe na bieżąco będą uzupełniane o stażystów, umowy na zastępstwa lub czasowe zlecenia.
- Koszty amortyzacji zaplanowano zgodnie z programem zakupów i ulepszeń oraz stawek amortyzacyjnych z zakładowej polityki rachunkowości.

4.2 Tabele – bilanse, rachunki zysków i strat, analizy wskaźnikowe (na trzy lata następujące po roku bilansowym)

Bilanse zostały sporządzone z uwzględnieniem zmian wynikających z bieżącej sytuacji epidemicznej, planowanym zwiększeniem skali działalności oraz z uwzględnieniem działalności inwestycyjnej (rozbudowy WOMP CLP w Lublinie od roku 2021).

Bilanse: za rok 2020 oraz prognozowane na rok 2021, 2022 i 2023 (załącznik nr 1).

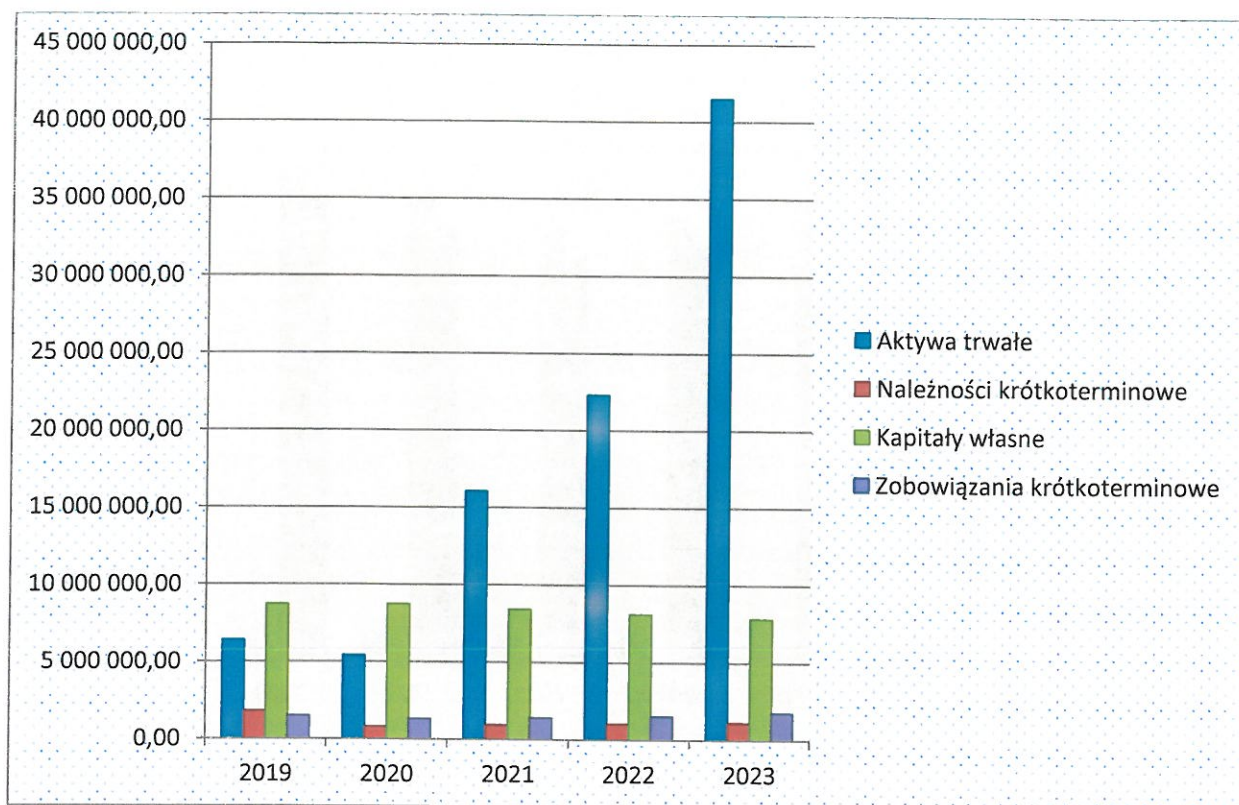
W ciągu trzech lat Aktywa WOMP CPL powinny się zwiększyć z kwoty 13 705 972,52 zł. wg. stanu na koniec 2020 r. do kwoty 49 398 914,62 zł tj. zwiększenie o kwotę 35 692 942,10 zł.

Zwiększenie wartości majątku jest związane z realizowanymi i planowanymi inwestycjami finansowanymi ze środków zewnętrznych.

Wartość Funduszy własnych wykazuje od roku 2021 tendencję spadkową w 2021 wynosi 8 425 592,67 zł. zmniejszenie od roku 2021 do roku 2023 o 593 905,70 zł.

W strukturze zobowiązań występują wyłącznie zadłużenia o charakterze zobowiązań bieżących, nie występują zobowiązania wymagalne.

Tabela 1. Główne wartości bilansu na przestrzeni lat 2019-2023.



Rachunki Zysków i Strat: za rok 2020 oraz prognozowane na rok 2021, 2022 i 2023 (załącznik nr 2).

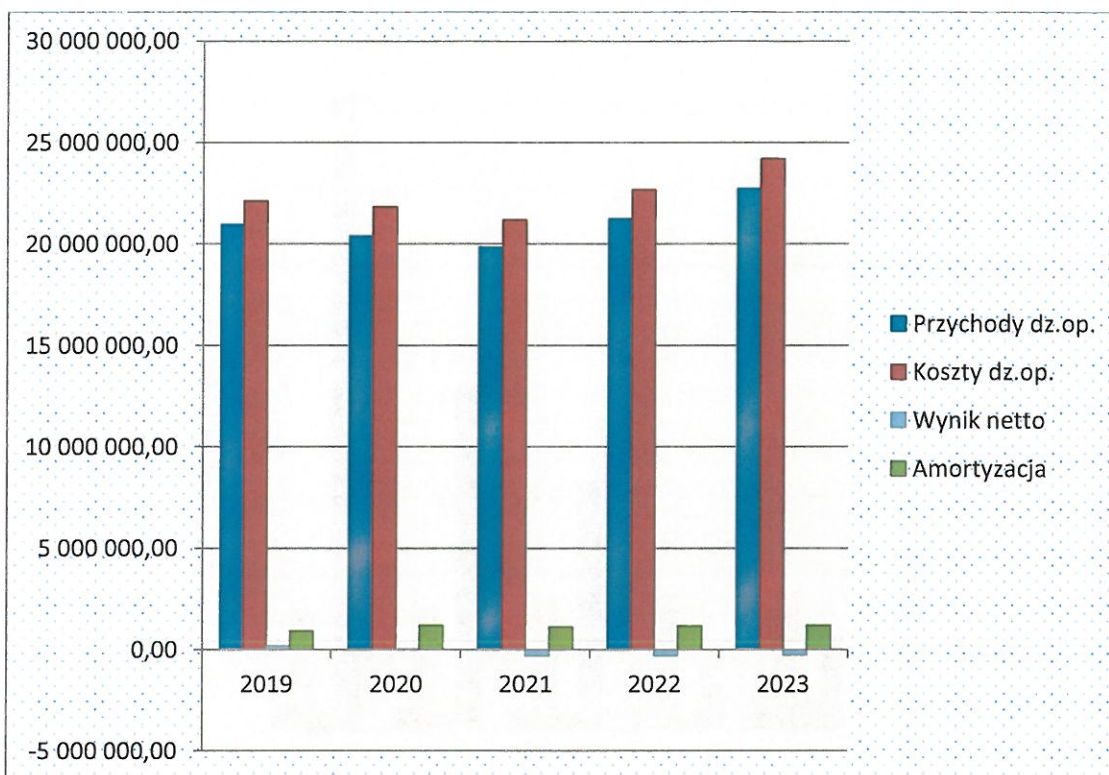
W ciągu 3 lat **Przychody netto ze sprzedaży** powinny się zwiększyć; z kwoty 19 866 525,32 zł. za 2020 r. do kwoty 22 722 682,70 zł. w roku 2023 tj. o kwotę 2 856 157,38 zł. (o 14,4 %).

W ciągu 3 lat **Koszty działalności operacyjnej** mogą się zwiększyć z kwoty 21 829 569,07 zł. za 2020 r. do kwoty 24 196 676,18 zł. w roku 2023 tj. o kwotę 2 367 107,11 zł. (o 10,9%).

Mimo zmniejszenia struktury jednostki (likwidacja dwóch Oddziałów) zaplanowano zwiększenie przychodów wynikające z wprowadzenia nowych usług i przywrócenia obowiązku wykonywania profilaktycznych badań okresowych. Utrzymanie realizacji pozostałych usług na nie zmniejszonym poziomie z planem stopniowego zwiększania realizacji i przy założeniu wzrostu wyceny procedur medycznych.

Efektom finansowym działań będzie zmniejszenie straty netto z kwoty -
308 800,92 zł. za rok 2021 do straty 279 494,07 zł w roku 2023.

Tabela 2. Główne wartości rachunku zysków i strat na przestrzeni lat 2019-2023.



4.3 Analiza sytuacji ekonomiczno-finansowej na kolejne trzy lata obrotowe (załącznik nr 3).

Suma wskaźników: zyskowności, płynności finansowej, efektywności oraz zadłużenia utrzymuje się w latach 2021-2023 na poziomie 50 punktów.

III. Informacja o istotnych zdarzeniach mających wpływ na sytuację ekonomiczno-finansową zakładu.

Istotnym zdarzeniem, mającym wpływ na sytuację ekonomiczną WOMP CP-L, w tym na poprawę jakości świadczeń zdrowotnych, dostępności do tych świadczeń dla pacjentów oraz w efekcie także na poprawę wyników finansowych jest planowane rozpoczęcie w roku 2021 rozbudowy i przebudowy Wojewódzkiego Ośrodka Medycyny Pracy CP-L w Lublinie przy ul. Nałęczowskiej 27.

Ważnym elementem w utrzymaniu dobrej sytuacji finansowej Jednostki będzie zwiększenie nakładów na ambulatoryjną opiekę medyczną i zniesienie ograniczeń w związku z wprowadzonym stanem epidemicznym.

Lublin, dnia 27 maj 2021 r.

Z-ca Dyrektora ds. Ekonomicznych
Główny Księgowy WOMP CPL w Lublinie

Barbara Paślak-Psujek

DYREKTOR
Wojewódzkiego Ośrodka Medycyny Pracy
Centrum Profilaktyczno-Leczniczego
w Lublinie
lek. med. Anna Rutczyńska-Rumińska

Pozycja	Wyszczególnienie	rok poprzedni	rok bieżący	prognoza		
		31.12.2019	31.12.2020	31.12.2021	31.12.2022	31.12.2023
1	2	3	4	5	6	7
AKTYWA						
A.	Aktywa trwałe	6 361 743,79	5 382 389,98	16 035 940,67	22 299 056,69	41 472 279,22
I.	Wartości niematerialne i prawne	574 229,81	168 891,15	84 445,58	42 222,79	21 111,39
1	Koszty zakończonych prac rozwojowych	0,00	0,00	0,00	0,00	0,00
2	Wartość firmy	0,00	0,00	0,00	0,00	0,00
3	Inne wartości niematerialne i prawne	574 229,81	168 891,15	84 445,58	42 222,79	21 111,39
4	Zaliczki na wartości niematerialne i prawne	0,00	0,00	0,00	0,00	0,00
II.	Rzeczowe aktywa trwałe	5 787 513,98	5 213 498,83	15 951 495,09	22 256 833,90	41 451 167,82
1	Środki trwałe	5 591 169,81	5 017 718,66	4 710 714,92	4 461 053,73	4 255 387,65
a)	grunty	1 489 136,51	1 489 136,51	1 489 136,51	1 489 136,51	1 489 136,51
b)	budynki, lokale i obiekty inżynierii lądowej i wodnej	2 376 848,24	2 258 121,30	2 201 668,27	2 146 626,56	2 092 960,90
c)	urządzenia techniczne i maszyny	608 620,47	447 096,71	402 387,04	362 148,34	325 933,50
d)	środki transportu	0,00	0,00	0,00	0,00	0,00
e)	inne środki trwałe	1 116 564,59	823 364,14	617 523,11	463 142,33	347 356,75
2	Środki trwałe w budowie	195 780,17	195 780,17	11 240 780,17	17 795 780,17	37 195 780,17
3	Zaliczki na środki trwałe w budowie	564,00	0,00	0,00	0,00	0,00
III.	Należności długoterminowe	0,00	0,00	0,00	0,00	0,00
1	Od jednostek powiązanych					
2	Od pozostałych jednostek					
IV.	Inwestycje długoterminowe	0,00	0,00	0,00	0,00	0,00
1	Nieruchomości			0,00	0,00	0,00
2	Wartości niematerialne i prawne					
3	Długoterminowe aktywa finansowe					
4	Inne inwestycje długoterminowe					
V.	Długoterminowe rozliczenia międzyokresowe	0,00	0,00	0,00	0,00	0,00
1	Aktywa z tytułu odroczonego podatku dochodowego					
2	Inne rozliczenia międzyokresowe					
B.	Aktywa obrotowe	8 803 055,93	8 323 582,54	8 204 786,76	8 050 426,56	7 926 635,41
I.	Zapasy	148 579,72	339 476,32	329 292,03	319 413,27	309 830,87
1	Materiały	148 579,72	339 476,32	329 292,03	319 413,27	309 830,87
2	Półprodukty i produkty w toku	0,00	0,00	0,00	0,00	0,00
3	Produkty gotowe	0,00	0,00	0,00	0,00	0,00
4	Towary	0,00	0,00	0,00	0,00	0,00
5	Zaliczki na dostawy	0,00	0,00	0,00	0,00	0,00
II.	Należności krótkoterminowe	1 792 609,10	799 220,52	926 224,17	1 025 224,44	1 121 906,88
1	Należności od jednostek powiązanych	0,00	0,00	0,00	0,00	0,00
a)	z tytułu dostaw i usług, o okresie spłaty	0,00	0,00	0,00	0,00	0,00
	- do 12 miesięcy					
	- powyżej 12 miesięcy					
b)	inne	0,00	0,00	0,00	0,00	0,00
2	Należności od pozostałych jednostek	1 792 609,10	799 220,52	926 224,17	1 025 224,44	1 121 906,88
a)	z tytułu dostaw i usług, o okresie spłaty	1 369 576,76	545 553,72	654 664,46	733 224,20	806 546,62
	- do 12 miesięcy	1 369 576,76	545 553,72	654 664,46	733 224,20	806 546,62
	- powyżej 12 miesięcy	0,00	0,00	0,00	0,00	0,00
b)	z tytułu podatków, dotacji, ceł, ubezpieczeń społecznych oraz innych tytułów publicznoprawnych;	165 909,34	13 622,80	14 712,62	15 889,63	17 160,80
c)	inne	257 123,00	240 044,00	256 847,08	276 110,61	298 199,46
d)	dochodzone na drodze sądowej	0,00	0,00	0,00	0,00	0,00
III.	Inwestycje krótkoterminowe	6 825 297,98	7 164 317,57	6 927 159,83	6 682 019,80	6 469 345,93
1	Krótkoterminowe aktywa finansowe	6 825 297,98	7 164 317,57	6 927 159,83	6 682 019,80	6 469 345,93
a)	w jednostkach powiązanych	0,00	0,00	0,00	0,00	0,00
	- udziały lub akcje					
	- inne papiery wartościowe					
	- udzielone pożyczki					
	- inne krótkoterminowe aktywa finansowe					
b)	w pozostałych jednostkach	0,00	0,00	0,00	0,00	0,00
	- udziały lub akcje					
	- inne papiery wartościowe					
	- udzielone pożyczki					
	- inne krótkoterminowe aktywa finansowe					
c)	środki pieniężne i inne aktywa pieniężne	6 825 297,98	7 164 317,57	6 927 159,83	6 682 019,80	6 469 345,93
	- środki pieniężne w kasie i na rachunkach	6 825 297,98	7 164 317,57	6 927 159,83	6 682 019,80	6 469 345,93
	- inne środki pieniężne	0,00	0,00	0,00	0,00	0,00
	- inne aktywa pieniężne	0,00	0,00	0,00	0,00	0,00
2	Inne inwestycje krótkoterminowe	0,00	0,00	0,00	0,00	0,00
IV.	Krótkoterminowe rozliczenia międzyokresowe	36 569,13	20 568,13	22 110,74	23 769,05	25 551,72
	RAZEM AKTYWA	15 164 799,72	13 705 972,52	24 240 727,43	30 349 483,25	49 398 914,62

Pozycja	Wyszczególnienie	rok poprzedni	rok bieżący	prognoza		
		31.12.2019	31.12.2020	31.12.2021	31.12.2022	31.12.2023
1	2	3	4	5	6	7
PASYWA						
A.	Kapitał (fundusz) własny	8 720 170,19	8 734 393,59	8 425 592,67	8 111 181,05	7 831 686,97
I.	Kapitał podstawowy	6 810 136,02	6 810 136,02	6 810 136,02	6 810 136,02	6 810 136,02
II.	Należne wpłaty na kapitał podstawowy (wielkość ujemna)					
III.	Udziały (akcje) własne (wielkość ujemna)					
IV.	Kapitał (fundusz) zapasowy	1 737 424,48	1 910 034,17	1 924 257,57	1 615 456,65	1 301 045,03
V.	Kapitał z aktualizacji wyceny					
VI.	Pozostałe kapitały (fundusze) rezerwowe					
VII.	Zysk (strata) z lat ubiegłych	0,00	0,00	0,00	0,00	0,00
VIII.	Zysk (strata) netto	172 609,69	14 223,40	-308 800,92	-314 411,62	-279 494,07
IX.	Odpisy z zysku netto w ciągu roku obrotowego (wielkość ujemna)					
B.	Zobowiązania i rezerwy na zobowiązania	6 444 629,53	4 971 578,93	15 815 134,76	22 238 302,21	41 567 227,64
I.	Rezerwy na zobowiązania	2 338 382,00	1 814 765,00	1 814 765,00	1 814 765,00	1 814 765,00
1	Rezerwa z tytułu odroczonego podatku dochodowego					
2	Rezerwa na świadczenia emerytalne i podobne	2 338 382,00	1 814 765,00	1 814 765,00	1 814 765,00	1 814 765,00
	- długoterminowa	1 758 434,00	1 445 974,00	1 445 974,00	1 445 974,00	1 445 974,00
	- krótkoterminowa	579 948,00	368 791,00	368 791,00	368 791,00	368 791,00
3	Pozostałe rezerwy	0,00	0,00	0,00	0,00	0,00
	- długoterminowe					
	- krótkoterminowe	0,00	0,00	0,00	0,00	0,00
II.	Zobowiązania długoterminowe	0,00	0,00	0,00	0,00	0,00
1	Wobec jednostek powiązanych	0,00	0,00	0,00	0,00	0,00
2	Wobec pozostałych jednostek	0,00	0,00	0,00	0,00	0,00
	a) kredyty i pożyczki					
	b) z tytułu emisji dłużnych papierów wartościowych					
	c) inne zobowiązania finansowe					
	d) inne					
III.	Zobowiązania krótkoterminowe	1 488 379,39	1 296 765,40	1 378 591,17	1 513 460,24	1 753 029,22
1	Wobec jednostek powiązanych	0,00	0,00	0,00	0,00	0,00
	a) z tytułu dostaw i usług, o okresie wymagalności	0,00	0,00	0,00	0,00	0,00
	- do 12 miesięcy	0,00	0,00	0,00	0,00	0,00
	- powyżej 12 miesięcy	0,00	0,00	0,00	0,00	0,00
	b) inne	0,00	0,00	0,00	0,00	0,00
2	Wobec pozostałych jednostek	1 196 997,01	987 754,44	1 060 309,88	1 184 039,10	1 410 431,25
	a) kredyty i pożyczki	0,00	0,00	0,00	0,00	0,00
	b) z tytułu emisji dłużnych papierów wartościowych	0,00	0,00	0,00	0,00	0,00
	c) inne zobowiązania finansowe	0,00	0,00	0,00	0,00	0,00
	d) z tytułu dostaw i usług	380 921,30	340 368,55	391 423,83	489 279,79	684 991,71
	- do 12 miesięcy	380 921,30	340 368,55	391 423,83	489 279,79	684 991,71
	- powyżej 12 miesięcy	0,00	0,00	0,00	0,00	0,00
	e) zaliczki otrzymane na dostawy	0,00	0,00	0,00	0,00	0,00
	f) zobowiązania wekslowe	0,00	0,00	0,00	0,00	0,00
	g) z tytułu podatków, cel, ZUS i innych tytułów publiczno-prawnych	574 615,23	476 337,06	485 863,80	498 010,40	512 950,71
	h) z tytułu wynagrodzeń	167 272,22	109 291,08	116 941,46	125 712,06	135 769,03
	i) inne	74 188,26	61 757,75	66 080,79	71 036,85	76 719,80
3	Fundusze specjalne	291 382,38	309 010,96	318 281,29	329 421,13	342 597,98
IV.	Rozliczenia międzyokresowe	2 617 868,14	1 860 048,53	12 621 778,59	18 910 076,97	37 999 433,42
1	Ujemna wartość firmy	0,00	0,00	0,00	0,00	0,00
2	Inne rozliczenia międzyokresowe	2 617 868,14	1 860 048,53	12 621 778,59	18 910 076,97	37 999 433,42
	- długoterminowe	1 860 048,78	1 407 717,88	12 400 026,35	18 695 182,61	37 897 955,63
	- krótkoterminowe	757 819,36	452 330,65	221 752,24	214 894,36	101 477,79
	RAZEM PASYWA	15 164 799,72	13 705 972,52	24 240 727,43	30 349 483,25	49 398 914,62

Z-ca Dyrektora ds. Ekonomicznych
Główny Księgowy WOMP CPL w Lublinie

Barbara Pawlak-Psujek

DYREKTOR
Wojewódzkiego Ośrodka Medycyny Pracy
Centrum Profilaktyczno-Leczniczego
w Lublinie

lek. med. Anna Rućczyńska-Rumińska

Rachunek zysków i strat WOMP CP-L w Lublinie

Załącznik nr 2

L.p.	wyszczególnienie	okres	okres	prognoza		
		poprzedni 31.12.2019	bieżący 31.12.2020	31.12.2021	31.12.2022	31.12.2023
1	2	3	4	5	6	7
A.	PRZYCHODY NETTO ZE SPRZEDAŻY I ZRÓWNANE Z NIMI:	20 950 098,69	20 390 142,32	19 846 871,08	21 236 152,06	22 722 682,70
	1. Przychody netto ze sprzedaży produktów	21 305 878,69	19 866 525,32	19 846 871,08	21 236 152,06	22 722 682,70
	2. Zmiana stanu produktów; zwiększenie (+), zmniejszenie (-)	-355 780,00	523 617,00	0,00	0,00	0,00
	3. Koszt wytworzenia produktów na własne potrzeby jednostki	0,00	0,00	0,00	0,00	0,00
	4. Przychody netto ze sprzedaży towarów i materiałów	0,00	0,00	0,00	0,00	0,00
B.	KOSZTY DZIAŁALNOŚCI OPERACYJNEJ	22 113 141,51	21 829 569,07	21 174 702,00	22 656 790,08	24 196 676,18
	1. Amortyzacja	908 464,66	1 193 659,01	1 114 000,00	1 147 420,00	1 181 842,60
	2. Zużycie materiałów i energii	1 498 496,81	1 325 829,49	1 318 702,00	1 371 450,08	1 426 308,08
	3. Usługi obce	2 172 603,47	2 012 609,64	3 680 000,00	3 864 000,00	4 018 560,00
	4. Podatki i opłaty	37 805,30	37 483,15	29 000,00	29 290,00	29 582,90
	5. Wynagrodzenie	14 755 435,57	14 569 773,03	12 425 000,00	13 419 000,00	14 492 520,00
	6. Ubezpieczenia społeczne i inne świadczenia	2 562 100,59	2 637 044,18	2 554 000,00	2 771 090,00	2 992 777,20
	7. Pozostałe koszty rodzajowe	178 235,11	53 170,57	54 000,00	54 540,00	55 085,40
	8. Wartość sprzedanych towarów i materiałów	0,00	0,00	0,00	0,00	0,00
C.	ZYSK (STRATA) ZE SPRZEDAŻY (A-B)	-1 163 042,82	-1 439 426,75	-1 327 830,92	-1 420 638,02	-1 473 993,48
	1. Pozostałe przychody operacyjne	1 305 086,53	1 410 560,86	1 026 330,00	1 108 436,40	1 197 111,31
	2. Pozostałe koszty operacyjne	64 773,41	6 948,84	8 000,00	3 000,00	3 500,00
D.	ZYSK (STRATA) Z DZIAŁALNOŚCI OPERACYJNEJ	77 270,30	-35 814,73	-309 500,92	-315 201,62	-280 382,17
E.	Przychody finansowe	95 704,90	50 460,21	1 000,00	1 090,00	1 188,10
	1. Odsetki	95 704,90	50 460,21	1 000,00	1 090,00	1 188,10
	2. Pozostałe	0,00	0,00	0,00	0,00	0,00
F.	Koszty finansowe	15,51	52,08	0,00	0,00	0,00
	1. Odsetki	15,51	52,08	0,00	0,00	0,00
	2. Pozostałe	0,00	0,00	0,00	0,00	0,00
G.	ZYSK (STRATA) Z DZIAŁALNOŚCI GOSPODARCZEJ (D+E-F)	172 959,69	14 593,40	-308 500,92	-314 111,62	-279 194,07
	1. Wynik zdarzeń nadzwyczajnych	0,00	0,00	0,00	0,00	0,00
H.	ZYSK (STRATA) BRUTTO	172 959,69	14 593,40	-308 500,92	-314 111,62	-279 194,07
	1. Podatek dochodowy i inne obowiązkowe obciążenia*	350,00	370,00	300,00	300,00	300,00
I.	ZYSK (STRATA) NETTO	172 609,69	14 223,40	-308 800,92	-314 411,62	-279 494,07

Z-ca Dyrektora ds. Ekonomicznych
Główny Księgowy WOMP CPL w Lublinie

Barbara Pawlak-Psujek

DYREKTOR
Wojewódzkiego Ośrodka Medycyny Pracy
Centrum Profilaktyczno-Leczniczego
w Lublinie

Lek. med. Anna Ruczyńska-Rumińska

Analiza wskaźnikowa za rok 2020 oraz na lata 2021-2023

1. Wskaźniki zyskowności

	2020	2021	2022	2023
1.1 Wskaźnik zyskowności netto (%):	0,07%	-1,48%	-1,41%	-1,17%
ocena:	3	0	0	0
1.2 Wskaźnik zyskowności działalności operacyjnej (%):	-0,17%	-1,48%	-1,41%	-1,17%
ocena:	0	0	0	0
1.3 Wskaźnik zyskowności aktywów (%):	0,10%	-1,63%	-1,15%	-0,70%
ocena:	3	0	0	0
Razem ocena wskaźników zyskowności:	6	0	0	0

2. Wskaźniki płynności

	2020	2021	2022	2023
2.1 Wskaźnik bieżącej płynności:	4,99	4,68	4,26	3,72
ocena:	10	10	10	10
2.2 Wskaźnik szybkiej płynności:	4,78	4,49	4,09	3,58
ocena:	10	10	10	10
Razem ocena wskaźników płynności:	20	20	20	20

3. Wskaźniki efektywności

	2020	2021	2022	2023
3.1 Wskaźnik rotacji należności (w dniach):	17,59	11,04	11,93	12,37
ocena:	3	3	3	3
3.2 Wskaźnik rotacji zobowiązań (w dniach):	6,63	6,73	7,57	9,43
ocena:	7	7	7	7
Razem ocena wskaźników efektywności:	10	10	10	10

4. Wskaźniki zadłużenia

	2020	2021	2022	2023
4.1 Wskaźnik zadłużenia aktywów:	22,70%	13,17%	10,97%	7,22%
ocena:	10	10	10	10
4.2 Wskaźnik wypłacalności	0,36	0,38	0,41	0,46
ocena:	10	10	10	10
Razem ocena wskaźników zadłużenia:	20	20	20	20

	2020	2021	2022	2023
Łączna wartość punktów :	56	50	50	50

Lublin, dnia 27.05.2021 r.

Z-ca Dyrektora ds. Ekonomicznych
Główny Księgowy WOMP CPL w Lublinie

Barbara Pawlak-Psujek

DYREKTOR
Wojewódzkiego Ośrodka Medycyny Pracy
Centrum Profilaktyczno-Leczniczego
w Lublinie

lek. med. Anna Rutczyńska-Rumińska